

## Äskande från Segelbåten för år 2023

Vi önskar att följande åtgärder vidtas i kvarteret.

### 1. Belysning vid ingången till återvinningsrummet

Eftersom det under vinterhalvåret är rätt mörkt vid ingången till återvinningsrummet önskar vi belysning där. Den bör av praktiska skäl vara rörelsestyrd.

### 2. Dörröppnare till samtliga sex portar till trappuppgångar

Portarna i vår 100 år gamla fastighet är gamla och svåröppnade, speciellt när man har kassar eller väskor med sig. Vi önskar därför att de ska kompletteras med dörröppnare. (De gamla portarna bör naturligtvis behållas för att huset ska behålla sitt kulturhistoriska värde.) Vi har noterat att portarna i Motorn-Vingen-Bälgen, som är från samma tidsperiod och har liknande gestaltning, har kompletterats med dörröppnare.

På två av portarna i Segelbåten finns dörröppnare som har installerats som bostadsanpassning. Eftersom regeln är att de tas bort när personen som fått bostadsanpassningen beviljad inte längre bor i lägenheten bör dessa dörröppnare ersättas med sådana som kan vara permanenta, vilket också kommer att innebära en enhetlighet inom fastigheten.

### 3. Ommålning av vita partier runt vissa portar

SKB har meddelat att man i år kommer att måla om samtliga portar, vilket det finns behov av särskilt för porten Inedalsgatan 16 B. För att få ett snyggt helhetsintryck bör dock även de vita partierna runt portarna målas om samtidigt.

Kulören är olika vid olika portar, eftersom de har målats om vid olika tidpunkter. Vid Inedalsgatan 12 är färgen i stort sett kritvit utan brytning, vilket tydligt avviker från övriga portar och portiker. Färgen är också smutsig av ränder vid Inedalsgatan 12 och 16 B. Färgen kring armaturen vid 16 B avviker tydligt från omgivande färg, och felaktigt borrade hål vid uppsättning av numret på denna port behöver också åtgärdas. Det är vidare ojämn färg vid ingången från innergården till portiken förbi Inedalsgatan 16 A, och det är avvikande nyanser till vänster vid stora porten Inedalsgatan 16.



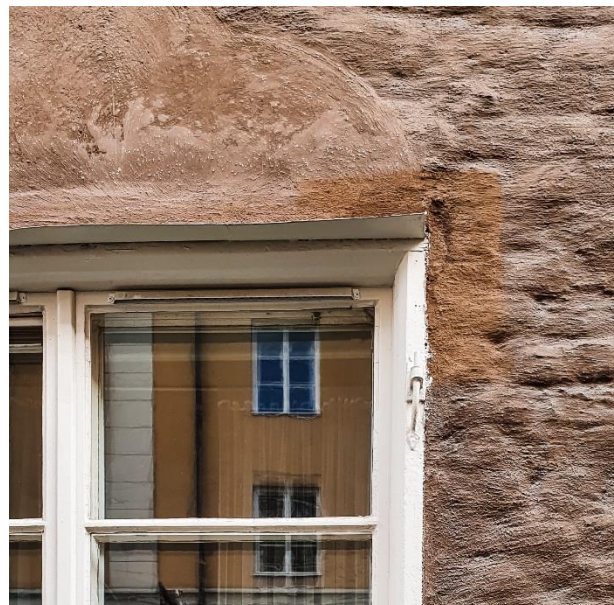


#### 4. Bättringar av fasaden mot Grubbens Gata

På flera ställen på fasaden mot Grubbens Gata har bättringsmålning skett med färger som klart avviker från fasaden. Det gäller bland annat en av SKB gjord övermålning av klotter under gatuskylten, där övermålningen avviker rätt starkt i färg från fasadens färg.

Detta har anmälts tidigare, och vi ser också en trygghetsaspekt i detta: När en fastighet inte underhålls, utan skavanker kvarstår i flera år, blir det en signal till personer som vill bryta sig in eller göra åverkan. Vi tycker därför att det är angeläget att detta åtgärdas.

På ett ställe har fasaden också utjämnats, så att inga konturer av fasadstenar syns, samtidigt som ett mindre hål i fasaden syns. Det bör också korrigeras.





### **5. Närvarostyrd belysning i trapphusen och i portikerna**

Vi önskar närvarostyrd belysning i trapphusen. Det skulle vara praktiskt för boende och besökande, och det skulle också innebära bättre hushållning med el, när belysningen är tänd bara när det behövs och inte är tänd hela nätterna, vilket inte är miljövänligt. Vi noterar att man i Motorn-Vingen-Bälgen, från samma tidsperiod som Segelbåten, skulle få sådan belysning 2021.

Vi önskar också att belysningen i de två portikerna blir närvarostyrd.

### **6. Ommålning i källaren Inedalsgatan 14**

I delar av källaren vid Inedalsgatan 14 har färg lossnat och flagnat från väggarna, samtidigt som det är påfallande smutsigt på sina ställen. Vi tror inte att det kan åtgärdas genom tvättning utan bedömer att väggarna behöver målas om. Färg har också lossnat från golvet här – och i närheten av kvarterslokalen i källaren Inedalsgatan 16 B – men ommålning av golvet skulle kunna anstå till senare.





## **7. Förbättrad ventilation i trapphusen**

Vi önskar en möjlighet att genom ventil eller dylikt i fönsterkarmarna få bättre luft i trapphusen utan att behöva öppna fönstren och därmed riskera att det regnar på fönsterkarmarna, att fukt kommer in eller att fönstren slås upp av vinden och riskerar att skadas.

## **8. Informationsplakett om fastigheten, som har fyllt 100 år**

Med tanke på att fastigheten Segelbåten nyligen har fyllt 100 år – och intar en speciell ställning som en av de första i SKB:s fastighetsbestånd – vore det passande att skapa en informationsplakett att sätta upp med uppgifter om huset: när det byggdes, namn och andra uppgifter om arkitekt, byggstil och byggare och andra arkitektoniska och historiska uppgifter. Lämpliga platser kan vara någon av de två stenstolparna nära stora ingången Inedalsgatan 12 eller väggen till vänster om den ingången.

## **9. Renovering av fasaden mot Inedalsgatan, åtminstone nedre delen, efter undersökning som säkerställer att lämplig färg och metod används**

När partierna runt portarna mot Inedalsgatan målades om i samband med en portrenovering 2006–2007 användes inte färg av lämplig typ som ersättning för den ursprungliga genomfärgade putsen. Det medgav SKB:s tekniska chef Bo Andersson vid ett kvartersrådsmöte 2008. Tillräckliga ansträngningar gjordes inte heller för att få samma nyans på delarna runt respektive port, vilket ledde till avvikande nyanser.

Här visas bara två bilder, till vänster om Inedalsgatan 14 respektive till höger om Inedalsgatan 12, stora porten, där man ser tydliga övergångar mellan de olika färgpartierna.



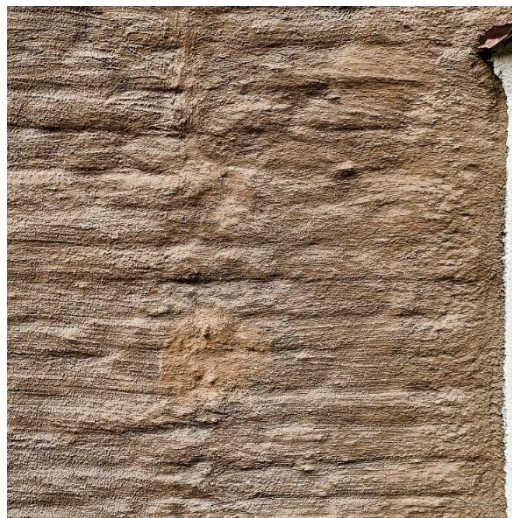
Det fungerar knappast att ersätta ommålningen runt respektive port med ny ommålning, utan ett enhetligt utseende torde kräva att hela fasaden – eller åtminstone delen som avser bottenvåningen, nedanför den horisontella frisen – renoveras. Det arbetet bör utföras i enlighet med SKB:s beslutade *"Rutiner för att säkerställa och tillvarata kulturhistoriska värden i SKBs fastighetsbestånd"*.

Detta framfördes som ett äskande redan 2019, och vi uppfattade att vi fick ett positivt svar då. Därefter har dock inget konkret hänt.

## 10. Bättringar av fasaden mot gården

Även fasaden mot gården ser osnygg ut på flera ställen. Det förekommer "bättringar" med olika färgnyanser. På något ställe är det en sammanhängande rektangulär yta som har avvikande färg, medan det på andra ställen ser ut som om färg har runnit utmed fasaden. Frågan är om inte hela nedre delen av fasaden behöver målas om på samma gång, för att färgskiftningar ska kunna elimineras.





## 11. Ommålning av fasadsockeln mot innergården

Den svarta sockeln (grundmuren) nederst behöver målas om i sin helhet. Ett större, sammanhållet parti har avvikande grå färg, och sedan finns det mindre, fläckliknande ytor på fem sex olika ställen. Runt lampan vid trappen till källaren behövs också åtgärder för själva fasaden, inte bara målning.



## 12. Jordade eluttag i samtliga rum

I många bruksanvisningar anges att anslutning ska ske till jordat uttag. Hos oss finns det jordade uttag endast i köket, vilket är mycket opraktiskt och i själva verket medför att apparater måste anslutas till ojordade uttag. Detta innebär bristande elsäkerhet och potentiell brandfara. Antalet uttag per rum är för närvarande litet, vilket också är opraktiskt, så antalet uttag bör ökas när jordade uttag installeras.

*För kvartersrådet i Segelbåten*

Lars Lingvall  
sammankallande